

COMPAGNIE ÉCRAN TOTAL

LA

QUÊTE

1. La dame du lac perdu



DOSSIER ARTISTIQUE

Spectacle jeune public

D'après la BD *La Quête* - tome 1 de Wauter Mannaert et Frédéric Maupomé

Écran Total, c'est d'abord une envie furieuse de **retrouver les mots**. Les dévorer, et surtout les partager ! Les épopées de notre enfance, les poésies qui ont allumé nos cœurs, les pièces de théâtre qui nous ont fait vibrer.

Une règle : aucun sujet n'est écarté. Même les plus fâcheux.

Un mot d'ordre : après tout, ça n'est pas si sérieux.

La **transmission** et le **partage** sont au centre du projet de la compagnie, avec la volonté de proposer des spectacles aussi exigeants artistiquement que **ludiques** et **accessibles**.

Des créations légères techniquement sont privilégiées pour pouvoir jouer partout : dans les théâtres, mais aussi dans la rue, les salles des fêtes, les médiathèques, les jardins, sur les places de villages...

Amener le théâtre aux spectateurs et spectatrices, faire de l'art partout et avec peu, accorder une place primordiale à l'**échange** avec le public, c'est la mission que se donne la Compagnie Écran Total.

À partir de là, tout est permis : s'attaquer à tous les textes, tous les genres. Du théâtre classique au théâtre contemporain en passant par le roman, la poésie, l'essai, la bande dessinée ou encore l'album jeunesse ; tout ce qui est possible d'être dit ou lu devient un support de **jeu**.

La couleur, la joie et la poésie sont le fil rouge de nos créations avec l'espoir que chaque représentation soit une petite bulle d'émotion qui ensoleille les cœurs.

RÉSUMÉ

Depuis mille ans, le roi Pellinor et ses descendants traquent la mystérieuse Bête Questante... et échouent lamentablement. Aujourd'hui, c'est au tour de Pelli de se lancer dans la quête familiale. Mais on ne va pas se mentir, il n'a pas les capacités physiques dignes des chevaliers de légende, et son acolyte, la Dame du lac, a perdu sa magie. Dans un monde qui change, où le merveilleux laisse la place à la banalité, leur quête s'annonce un vrai défi. Mais après tout, l'important, dans une quête, n'est-ce pas le chemin plutôt que la destination...?

ÉQUIPE ARTISTIQUE

Distribution

Roxanne Davidson : Nimué

Anthony Davy : Pelli

Léa Douziech : La bête - Gawain - Le grand-père

Mise en scène collective

Compositeur

Quentin Pradel

DURÉE DU SPECTACLE

45 minutes

PUBLIC VISÉ

De 5 ans à 12 ans



CALENDRIER

Samedi **22 juin** 14h30 Solliès-Toucas
Vendredi **28 juin** 17h30 Fox-Amphoux
Samedi **29 juin** 15h Vinon-sur-Verdon
Vendredi **5 juillet** 18h Aups
Samedi **20 juillet** 10h La Seyne-sur-Mer
Jeudi **25 juillet** 18h30 Varages
Vendredi **6 septembre** 16h30 Collobrières
Mercredi **11 septembre** 15h Pourcieux
Mercredi **18 septembre** 14h Tourrettes
Vendredi **20 septembre** 14h30 Ollioules
Mercredi **25 septembre** 16h Entrecasteaux
Vendredi **27 septembre** 18h30 Le Cannet-des-Maures
Samedi **28 septembre** 17h Saint-Raphaël
Mercredi **2 octobre** 17h30 Puget-sur-Argens
Lundi **7 octobre** 17h Draguignan
Mercredi **9 octobre** 16h30 Saint-Paul-en-Forêt
Mercredi **18 décembre** 16h Montauroux



NAISSANCE DU PROJET

En avril 2024, la Compagnie Écran Total est sélectionnée pour participer au dispositif *Le Var, lire en territoire* qui permet à des compagnies varoises de s'emparer d'œuvres littéraires pour en faire des spectacles. Des créations sont faites **sur mesure** et les Varois et Varoises peuvent découvrir par un biais artistique des ouvrages de qualité, et voter ensuite pour leur livre préféré.

Sur les neuf ouvrages en compétition cette année, notre envie était de nous tourner vers une œuvre destinée aux **enfants**. Nous avons donc lu les BD et albums jeunesse et, très vite, l'évidence : nous avons eu un coup de cœur immédiat pour *La Quête, tome 1 - La dame du lac perdu* de Wauter Mannaert et Frédéric Maupomé.



L'humour, le **mystère**, l'univers chevaleresque nous ont aussitôt séduits ; mais c'est le côté désenchanté et la rencontre entre le merveilleux et notre monde moderne abîmé qui nous ont le plus intéressés. Nous avons trouvé que ce **contraste** était amené intelligemment, sans pathos, et rendait cette œuvre destinée aux plus jeunes à la fois précieuse et nécessaire.

Les personnages, très **attachants**, nous ont également beaucoup plu. Ils sont dépeints avec humour et **tendresse**.

La rencontre entre Pelli, un ado paumé qui se lance un peu au hasard dans une quête trop grande pour lui, et Nimué, une fée pas si magique dont les pouvoirs ont disparu, est délicieuse et donne lieu à des **dialogues savoureux**, des scènes cocasses, mais aussi parfois émouvantes et pleines de **douceur**.

Les personnages secondaires sont tout aussi fameux, tels que Gawain le chevalier mégalo en quête de gloire, ou le grand-père de Pelli obsédé par la traque de la Bête Questante.

Tous ces éléments nous semblaient propices à la création d'un spectacle **ludique**, plein d'humour, touchant et original. C'était décidé, *La Quête* deviendrait le premier spectacle jeune public de la Compagnie Écran Total. Très **léger techniquement**, il pourra se jouer en intérieur, en extérieur, dans les écoles, les théâtres, les médiathèques, les salles des fêtes, les parcs, les MJC... Partout ! L'aventure pouvait commencer.



UN SPECTACLE JEUNESSE QUI PARLE AUX ADULTES

Le spectacle, d'un format de **45 minutes**, est construit de manière à stimuler l'attention des enfants du début à la fin. Les scènes sont courtes et rythmées, avec à chaque tableau une surprise, un élément visuel ou sonore qui vient chatouiller la **curiosité** ou l'**imagination**.

La pièce s'ouvre sur une danse de la Bête Questante, dans une atmosphère mystérieuse et légèrement inquiétante. On retrouve l'univers du **conte** avec Pelli qui s'adresse directement aux enfants pour les faire entrer dans le récit. Puis la scène suivante est beaucoup plus **légère**, pleine d'humour : c'est la rencontre entre Pelli et Nimué, une dame du lac bien moins féérique qu'il ne l'imaginait.

Tout au long du spectacle les scènes se suivent sans se ressembler, avec des courses poursuites, des animaux magiques à sauver, la découverte d'un monde moderne totalement inconnu pour Nimué, et la découverte de l'aventure pour un Pelli qui n'était pas bien dégourdi avant de commencer sa quête.

Dans ces scènes courtes, ludiques et poétiques, on trouve des **thèmes fondamentaux** tels que l'écosystème détruit par l'Homme, les animaux maltraités à des fins mercantiles, ou les familles déchirées.

Ces sujets profonds sont évoqués sans pathos, le ton n'est pas moralisateur, et c'est ce que nous essayons de retranscrire dans notre adaptation.



Si le spectacle est adapté aux enfants d'entre 5 et 12 ans, les adultes qui les accompagnent y trouveront leur compte grâce à des **touches d'humour** qui pourront les **amuser** et les **surprendre**. Des références à des scènes de films, l'utilisation du second degré, le côté désenchanté et les procédés théâtraux dévoilés permettent que petits et grands soient accrochés tout au long de la représentation. Les thèmes tels que l'écologie ou les familles déchirées pourront également être le terreau de discussions à l'issue de la pièce.

COSTUMES ET ACCESSOIRES

Pour les costumes comme pour les éléments de décors, l'idée était de s'approcher au plus près de l'univers visuel de la BD et des dessins de Wauter Mannaert, mais en utilisant uniquement des **jouets d'enfants**.

La cotte de mailles de Gawain, l'épée magique de Pelli, la barbe du grand-père, le masque de la Bête... tous les éléments pourraient avoir été trouvés dans une malle à jouets.

De même, le lac est une piscine gonflable, le château une tente de jeu et les animaux magiques des ballons remplis d'hélium.

L'idée est, avec peu, de faire travailler l'**imagination** des spectateurs et spectatrices, et de les inviter dans l'**univers de l'enfance** où un bâton de bois devient un sabre, un cheval ou une baguette magique.

Tous ces éléments sont utilisés avec humour, toujours en lien avec le public, invitant les enfants à s'identifier d'autant plus aux personnages.



UNIVERS SONORE

Pour accompagner Pelli et Nimué dans cette **épopée fantastique** à la poursuite de la Bête, nous avons fait appel au **musicien** Quentin Pradel, qui a composé pour le projet six morceaux originaux, qui ouvrent l'imaginaire et font voyager.

Il s'est inspiré de la bande originale du *Pacte des loups* composée par Joseph LoDuca, et de celle de *Robin des bois, prince des voleurs* par Michael Kamen pour leur côté **épique** et **mystérieux**.

On retrouve également un clin d'œil à la musique culte de *Pretty Woman* dans une version médiévale hilarante. Elle accompagne la scène du magasin dans laquelle Nimué essaie pour la première fois de sa vie des habits neufs.

Ces compositions donnent du relief aux **scènes d'action**, soulignent le mystère des apparitions de la Bête, et contiennent également des notes humoristiques et des contrastes étonnants, à l'image de l'histoire de Frédéric Maupomé.



THÉÂTRE DANS LE THÉÂTRE

Lorsque nous avons pris le parti de raconter cette histoire en utilisant des jeux d'enfants, nous avons également décidé qu'il était important de **dévoiler les revers du théâtre**.



Puisque *La Quête* est l'adaptation d'une BD, il a fallu s'adapter au style BD : des scènes très courtes avec de nombreuses ellipses, un lieu nouveau à chaque scène, de nombreux personnages, des flash-back, des animaux, des scènes d'action épiques...

Comment adapter une telle œuvre avec deux comédiennes, un comédien, et des jeux pour enfants ?

La réponse s'est imposée très vite : nous allions tout **dévoiler**. Les changements de décors, les changements de personnages, la musique mise en marche puis coupée... tout serait montré aux spectateurs.



Pour la distribution, le protagoniste, Pelli, est incarné par Anthony Davy, et Nimué par Roxanne Davidson.

Tous les autres personnages sont interprétés par la même comédienne, Léa Douziech, qui passe d'un rôle à l'autre en complicité avec le public. Sur une base neutre, elle enfle des éléments très simples (une barbe à élastique, un bouclier, un masque...), et la transformation se fait **à vue**.

Elle incarne également la mystérieuse Bête Questante, et nous avons choisi d'utiliser le biais de **la danse** pour mettre en scène cet être fantastique, proche du centaure ou du sphinx, qui n'est jamais loin de Pelli, mais demeure insaisissable.

Nous n'essayons pas de convaincre le public que nos accessoires sont authentiques : nous leur montrons que tout est faux, et nous nous en amusons avec eux. Ce choix de dévoiler les astuces théâtrales permet aux spectateurs et spectatrices de se sentir **inclus** dans la représentation, d'être nos **complices**, mais aussi d'entrer plus facilement dans l'histoire.

Une fois qu'on a constaté que tout est faux et que c'est dénoncé par les comédiens et comédiennes, on accepte beaucoup plus facilement qu'un ballon rempli d'hélium est une licorne, que l'épée en mousse est dangereuse et que le mini-scooter fait des kilomètres à travers les villes et les forêts.

On accepte également les bruitages faits à la bouche, la musique envoyée par le comédien en direct et les bulles qui représentent l'explosion d'une canalisation.

Cerise sur le gâteau, la scène de **théâtre dans le théâtre** pousse le principe jusqu'au bout : dans la BD, Gawain est comédien dans le village médiéval et joue un spectacle sur le roi Arthur. Comme un clin d'œil à Shakespeare, nous retrouvons donc une pièce dans la pièce et les enfants sont doublement spectateurs.

Ce métathéâtre et le dévoilement des procédés théâtraux rendent le spectacle encore plus **ludique**. On ne prend pas les enfants pour des bananes, ils voient que nous sommes des comédien.ne.s et qu'on construit un spectacle pour eux, **en direct**, avec des jouets qu'ils utilisent sûrement au quotidien.

On peut ensuite échanger avec elles/eux sur ce qu'est le théâtre, le jeu, le comique de geste, de situation, le métier de comédiens... sur tout ce qui se cache derrière une représentation.

Ces **discussions pédagogiques** peuvent leur offrir une première approche du monde du spectacle vivant, et, nous l'espérons, leur donner envie de retourner au théâtre.

Surtout, on leur montre qu'avec peu, on peut faire beaucoup, et que la clé se trouve dans l'**amusement**, et l'**imagination**.



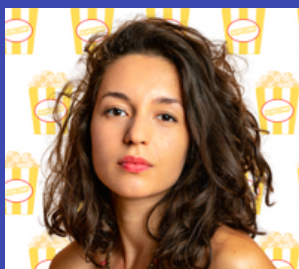
ANTHONY DAVY

Anthony Davy sait, dès son enfance, qu'il veut être acteur. À l'âge de 10 ans, il commence à jouer dans des téléfilms, et il y prend goût. Quelques années plus tard, il obtient des rôles dans *Alice Nevers, Une histoire une urgence*, ou encore la websérie *Quark*. Parallèlement, il suit des études de comédien au conservatoire de Saint-Raphaël, puis au conservatoire de Nice. Il est admis en 2017 à l'ESAD dans la promotion 2020, où il travaillera notamment avec Sara Llorca, Cédric Gourmelon, Jean-Christophe Saïs, Igor Mendjisky, Pierre Maillet,



Émilie Rousset et Thomas Quillardet. Depuis sa sortie d'école, il joue Valère dans la comédie *L'école des maris* de Molière, mise en scène par Alain Batis. Il collabore de nouveau avec lui sur sa dernière création : *L'Enfant de verre*, écrit par Léonore Confino et Géraldine Martineau. En 2022, il fonde la Compagnie Écran Total.

LÉA DOUZIECH



Léa Douziech grandit dans le Sud de la France. Petite, elle se rêve danseuse et prend des cours de Modern Jazz, avant de découvrir le théâtre. En 2013, elle suit des études d'art dramatique aux conservatoires de Cannes et de Nice.

En parallèle, elle commence les arts martiaux, et effectue de nombreux stages de théâtre et de corps, à l'Aria notamment.

En 2016, elle est reçue à l'ERACM. Elle obtient sa ceinture noire de Kung-Fu la même année. Lors de sa scolarité elle a notamment travaillé avec Emma Dante, Jean-Christophe Meurisse et David Lescot. En 2018, elle joue dans *Il pourra toujours dire que c'est pour l'amour du prophète* de Gurshad Shaheman. Depuis sa sortie d'école, elle a joué dans différents spectacles parmi lesquels *Beauté Fatale*, mis en scène par Ana Maria Haddad Zavadinack, *Koré*, création jeune public de Vladia Merlet et *Il a beaucoup souffert Lucifer* par la compagnie Si Sensible. Actuellement, on peut la voir sur scène dans le jeune public *L'histoire de Pipi, le petit singe couleur de rose* mis en scène par Geoffroy Rondeau et dans *Funérailles d'hiver* par la compagnie Triphase.

ROXANNE DAVIDSON

Roxanne est comédienne. Elle est basée à Paris. Elle s'est formée pendant plusieurs années avec les ateliers du metteur en scène Pierre-Olivier Scotto, puis dans les conservatoires d'arrondissements de Paris et enfin au CRR d'Aubervilliers. Elle intègre courant 2022 la formation de danse *Le Corps Sismographe* menée par la chorégraphe Nadia Vadori-Gauthier, ainsi que le collectif de travail CAM qui est né de la rencontre avec Mathilda May. Roxanne fait également partie de plusieurs compagnies de théâtre qui mêlent aussi bien l'immersif que le musical et le contemporain.





COMPAGNIE ÉCRAN TOTAL

CONTACT

compagnie.ecrantotal@gmail.com

Anthony Davy 06 87 21 74 29

RETROUVEZ-NOUS SUR FACEBOOK

@CompagnieÉcranTotal

RETROUVEZ-NOUS SUR INSTAGRAM

@compagnie_ecran_total

RETROUVEZ-NOUS SUR YOUTUBE

@ECRANTOTAL83

RETROUVEZ NOTRE SITE INTERNET

compagnie-ecrantotal.fr

NOS PARTENAIRES

